



RAPPORTS DU DELEGATAIRE

Document de synthèse

S.A.E.M.L.

GAZ ELECTRICITE DE GRENOBLE

Exercice 2016

(du 1^{er} janvier au 31 décembre 2016)

CNG	Rapport du Délégitaire 2016	31 Mai 2017
-----	-----------------------------	-------------

--

SOMMAIRE

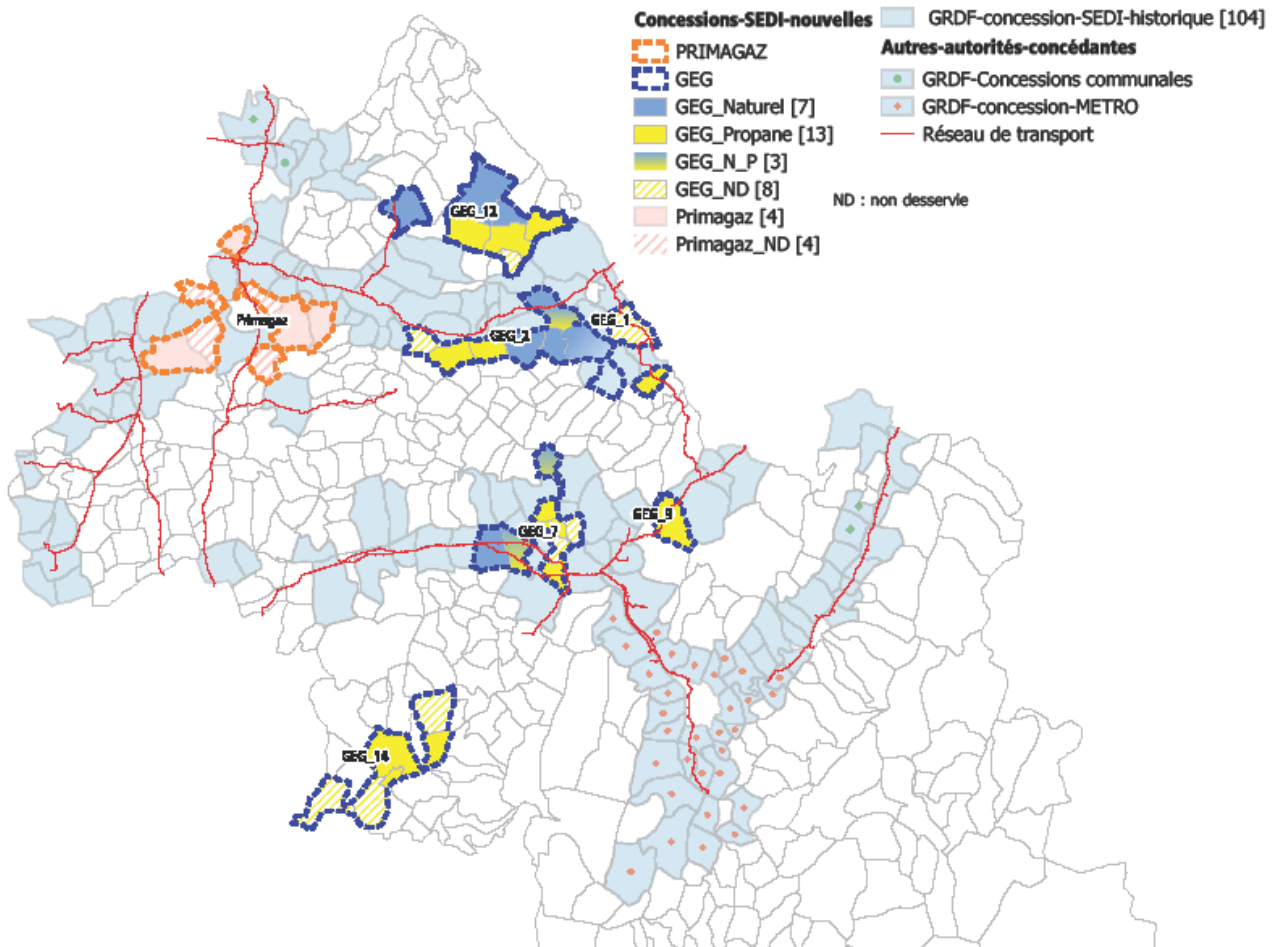
1.	<i>Chiffres clés de la concession</i> _____	3
2.	<i>Vos interlocuteurs</i> _____	4
3.	<i>Evènements marquants de l'année 2016 et perspectives 2017</i> _____	5
4.	<i>Développement et exploitation des réseaux</i> _____	6
4.1.	Exploitation _____	6
4.2.	Interventions d'urgence _____	6
4.3.	Services rendus à la clientèle _____	7
4.4.	Relève des compteurs : _____	7
5.	<i>Etat des dépenses :</i> _____	8
5.1.	Dépenses d'investissements : _____	8
5.2.	Frais de développement de réseau : _____	9
6.	<i>Evolutions</i> _____	9
7.	<i>Etat des règlements financiers GEG-SEDI :</i> _____	9
8.	<i>Données comptables :</i> _____	10

Rédacteur du document : Sébastien JULIEN

CNG	Rapport du Délégué 2016	31 Mai 2017
-----	-------------------------	-------------

1. Chiffres clés de la concession

1	6	concessions
2	32	communes
3	10	Communes alimentées en Gaz Naturel
4	16	Communes alimentées en Gaz Propane
5	9	Communes non alimentées
6	90 km	de réseau
7	dont 68 km	de réseau Gaz Naturel
8	et 22 km	de réseau Gaz Propane
9	3	postes de livraison Gaz Naturel
10	25	îlots Propane
11	42	cuves Propane
12	1300	sites raccordé
13	750	clients en service
14	60 GWh	de transit Gaz Naturel
15	749 k€	de CA Gaz Naturel
16	7,9 GWh	de transit Gaz Propane
17	421 k€	de CA Propane



2. Vos interlocuteurs



GRD

VIDAL Bernard –
Directeur Général Adjoint Réseaux
04 76 84 36 86 – b.vidal@geg.fr

JULIEN Sébastien –
Responsable de projet
04 76 84 35 55 – s.julien@geg.fr

Administration et Finance

GARNIER Françoise –
Directrice Administrative et Financière
04 76 84 38 42 – f.garnier@geg.fr

CNG	Rapport du Délégué 2016	31 Mai 2017
-----	-------------------------	-------------

3. Evènements marquants de l'année 2016 et perspectives 2017

Faits marquants 2016

- L'année 2016 est une nouvelle année sans réel investissement notable pour des réseaux de premier établissement. Les investissements ont été consacrés à de la densification et des raccordements. Le montant des investissements reste cependant élevé et montre l'implication générale de GEG dans la réussite du projet.
- L'évolution du nombre de clients reste lente et difficile à soutenir. Cependant, les efforts commerciaux restent marqués.
- Cette année a été marquée par un hiver relativement doux, dans les mêmes proportions que celui qui l'avait précédé.
- La forte baisse du prix du propane a entraîné une baisse du prix d'achat, mais aussi du prix de vente dont ont pu bénéficier les clients. Cela a un impact :
 - Positif pour des bascules fioul vers propane
 - Négatif pour des bascules fioul ou propane vers Gaz Naturel
- En 2016, GEG a commencé à équiper tous les compteurs relevés mensuellement en matériel de télérelève. L'action se poursuivra et se terminera en 2017. Dès lors, plus aucune relève à pied ne sera nécessaire pour ces compteurs. La fiabilité et la qualité des relèves, gages de la satisfaction client seront fortement accrues.
- Comptablement, suite à une demande de l'AEC et du SEDI, une distinction a été faite entre les vannes réseaux et les canalisations.

Perspectives 2017

- A Saint Vérand, la commune a sollicité GEG afin de reprendre les cuves propane alimentant quelques bâtiments communaux, de créer un réseau propane dans le village et d'anticiper le développement des zones à construire en périphérie. Les études sont en cours.
- Toute opportunité de développement sera étudiée. Quelques projets sont encore dans les tuyaux (Morestel, ...) principalement grâce à la capacité de décision et d'investissements des bailleurs sociaux. Une extension est aussi envisagée à Futilieu vers le Zoo.
- La mise en place d'un SI Technique (Base De Données Patrimoniales, Système d'Information Géographique, ...) et son interface avec le SI clients permettent une amélioration des processus d'exploitation (avertissements sur coupures pour travaux ou sur incident) et une meilleure connaissance du patrimoine. Cette mise en place pour Grenoble en 2016 sera effective pour les concessions SEDI en 2017.
- Un écart très important a été observé entre les placements du gaz effectivement réalisés et ceux qui étaient prévus à l'établissement des concessions.
La rentabilité prévue des concessions n'est donc pas du tout atteinte.
Depuis 2016, GEG a demandé qu'une négociation visant à adapter par avenant les contrats soit engagée. Des travaux ont eu lieu, permettant de partager et confronter les analyses contractuelles, réglementaires et économiques.

CNG	Rapport du Délégué 2016	31 Mai 2017
-----	-------------------------	-------------

4. Développement et exploitation des réseaux

4.1. Exploitation

L'exploitation des réseaux est assurée par les équipes de GEG. Ces dernières assurent les missions de contrôle, de maintenance, de travaux,...

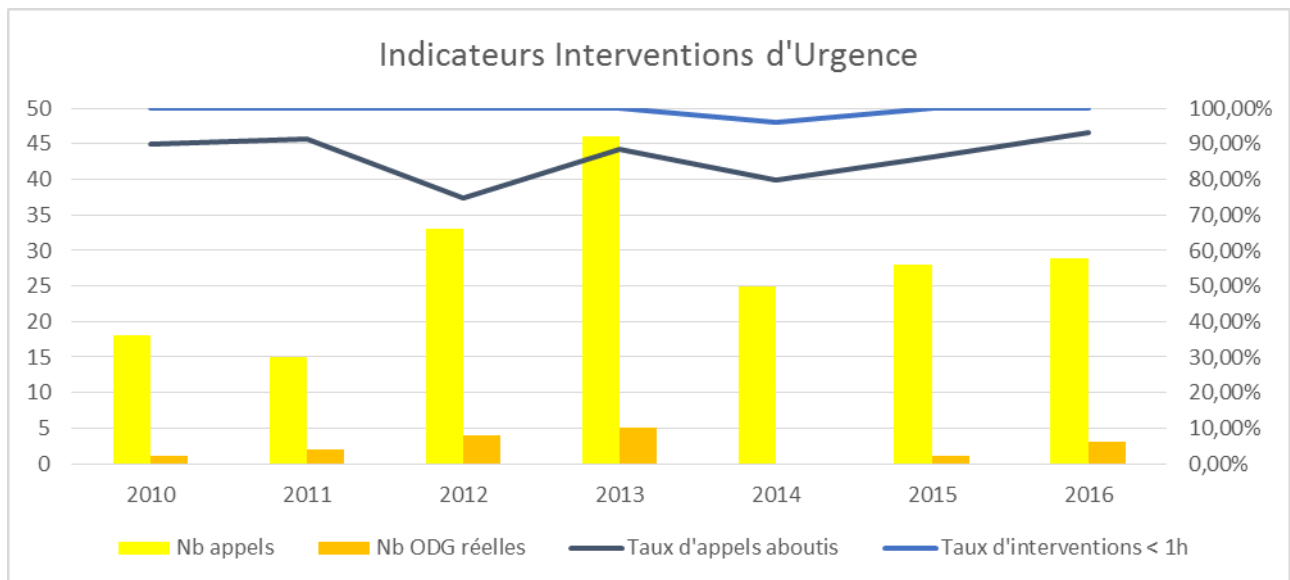
4.2. Interventions d'urgence

Les interventions d'urgence sont traitées de la façon qui suit :

- Réception téléphonique 24h/24.
- Transmission des informations au Chef d'exploitation
- Déplacement d'un agent de GEG ou d'un sous-traitant (entreprise MERSCH ou régie de Saint Marcelin) en fonction de la zone afin de réaliser une mise en sécurité en moins d'une heure.
- Un autre agent peut être amené à se déplacer si besoin pour rétablir le réseau.

Les interventions d'urgence au cours de l'année 2016 sont au nombre de 29. Elles ont toutes été réalisées en moins d'une heure.

Le graphe suivant présente les évolutions des différents indicateurs relatifs à l'activité de dépannage.



CNG	Rapport du Délégué 2016	31 Mai 2017
-----	-------------------------	-------------

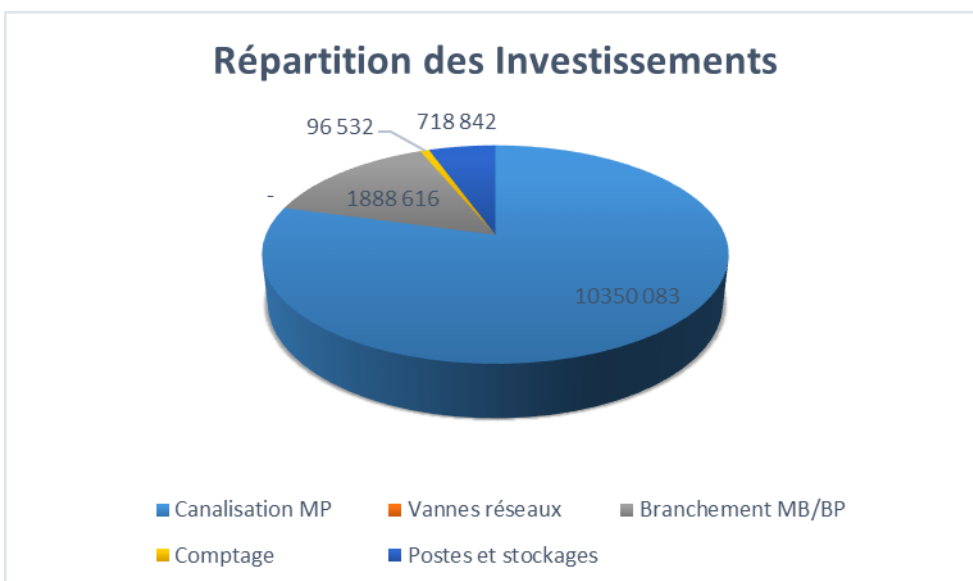
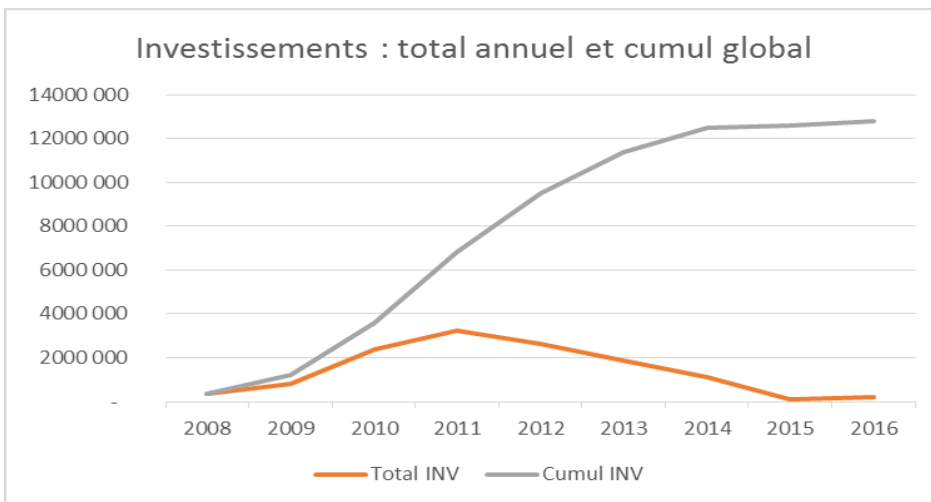
5. Etat des dépenses :

5.1. Dépenses d'investissements :

Le récapitulatif des dépenses d'investissements en 2016 est le suivant :

Dépenses d'investissements

	Total CNG 2015	Total CNG 2016
Canalisation MP	56 194	68 813
Vannes réseaux		
Branchement MB/BP	49 548	82 740
Comptage	9 665	49 022
Zone de stockage	0,00	
Poste de desserte et protection cathodique	3 032	
Poste de livraison client	5 049	
Total	123 489	200 576

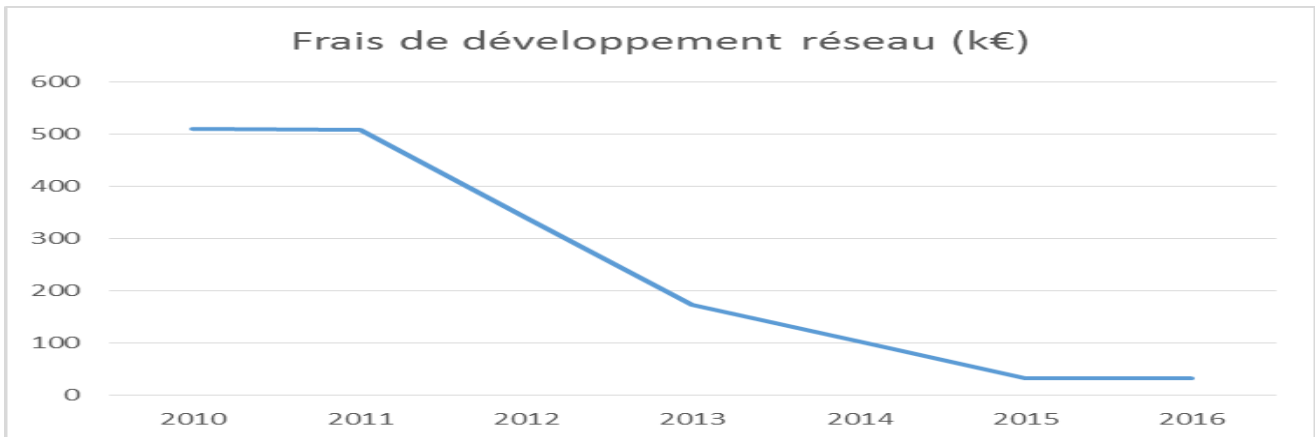


CNG	Rapport du Délégué 2016	31 Mai 2017
-----	-------------------------	-------------

5.2. Frais de développement de réseau :

Les frais de développement de réseau correspondent aux frais de recherche de points de livraison, de communication, de pilotage du projet, etc. Ces frais sont mutualisés à la maille des 6 concessions signées entre GEG et le SEDI et répartis par concession au prorata du nombre de communes travaillées au cours de l'année 2016. En 2016, le coût total des frais de développement s'élève à 33 k€, pour 5 communes travaillées.

Le diagramme qui suit montre l'évolution dans le temps de ces frais. Cette évolution correspond fortement aux périodes de premier établissement du réseau.



6. Evolutions

GEG a fait tous ses meilleurs efforts pour respecter la desserte et le planning associé.

Ainsi, 90 km de réseaux ont été établis pour plus de 12 M€.

Les 9 communes non alimentées le sont pour différentes raisons :

- Refus de la municipalité
- Non rentabilité des projets, que ce soit en Gaz Naturel ou en Gaz Propane.

Conformément aux engagements du cahier des charges de concession, GEG étudie bien au bout de 5 ans d'alimentation en Gaz Propane, la faisabilité d'une bascule au Gaz Naturel.

Aucune de ces études n'a donné de résultat positif car les perspectives de développement ou les contraintes administratives n'ont pas ou très peu évoluées dans le temps.

Cependant, de nouvelles opportunités sont apparues.

- A Saint Didier de la Tour, un industriel, Texinov, a demandé un raccordement gaz. Une proposition avec solution Propane lui a été proposée. Une autre étude a été menée afin d'envisager un raccordement en GRD de rang 2 avec le réseau GrDF de La Tour du Pin. L'industriel n'a toujours pas indiqué s'il avait arrêté son choix.
- A Saint Vérand, la commune a sollicité GEG afin de reprendre les cuves propane alimentant quelques bâtiments communaux, de créer un réseau propane dans le village et d'anticiper le développement des zones à construire en périphérie. Les études sont en cours.

7. Etat des règlements financiers GEG-SEDI :

Le règlement de GEG au SEDI au titre de la redevance de concession 2015 versé en 2016 s'est monté pour les concessions à 23 071,87 €.

CNG	Rapport du Délégué 2016	31 Mai 2017
-----	-------------------------	-------------

8. Données comptables :

Le compte d'exploitation pour l'ensemble des CNG est le suivant. Ces comptes ne comportent pas d'affectation de charges indirectes.

(Valeurs en €)	2015	2016
Recettes d'exploitation	1 353 961	1 242 475
Participations des tiers	8 550	19 030
Productions immobilisées	58 253	50 956
Total recettes exceptionnelles	184 549	
Total produits	1 605 313	1 312 461
Charges d'exploitation		
Achat de gaz propane	275 204	253 754
Variation des stocks (cuves propane)	6 553	-4 217
Achat de Gaz Naturel	23 308	1 202
Coûts des travaux des tiers	66 803	69 986
Coût d'exploitation	302 614	283 529
Frais de développement du réseau	32 932	32 570
Dotation aux amortissements et provisions	321 208	322 212
Impôts et taxes	16 895	15 954
Frais financiers	201 323	189 752
Total charges d'exploitation	1 246 839	1 164 743
Total charges exceptionnelles		1 505
Total charges	1 246 839	1 164 743
Résultat avant IS	358 474	146 213

Remarque : La somme des « Participations des tiers » et des « Productions immobilisées » en recettes, correspondent aux « Coûts des travaux des tiers » en charges d'exploitation. Le bilan est donc nul ; l'opération permet de passer ces participations en droit du concédant.

Recettes vs Charges et résultat avant IS