



RAPPORTS DU DELEGATAIRE

Document de synthèse

S.A.E.M.L.

GAZ ELECTRICITE DE GRENOBLE

Exercice 2017

(du 1^{er} janvier au 31 décembre 2017)

CNG	Rapport du Délégué 2017	31 Mai 2018
-----	-------------------------	-------------

--

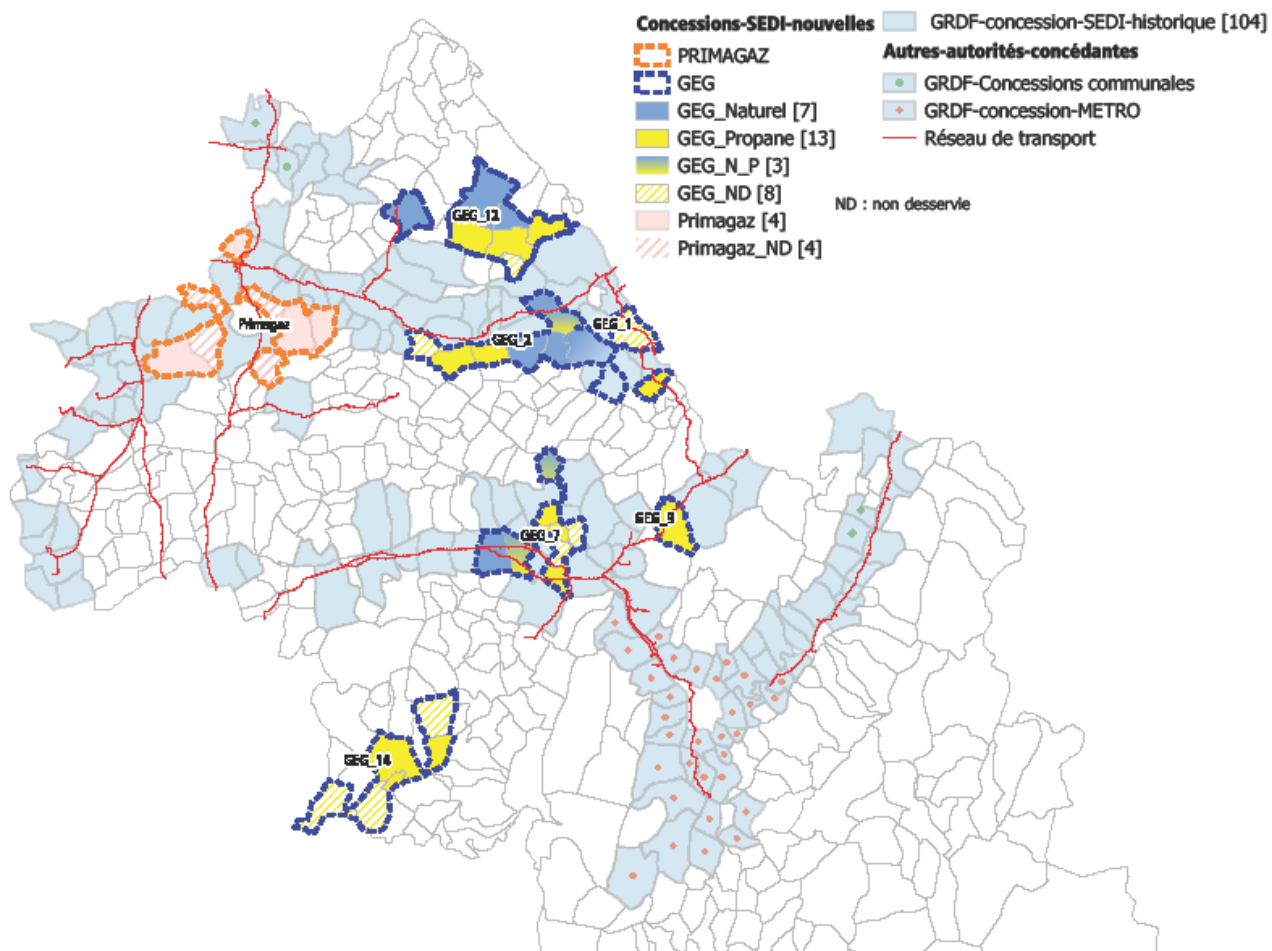
SOMMAIRE

1. Chiffres clés de la concession	3
2. Vos interlocuteurs	4
3. Evènements marquants de l'année 2016 et perspectives 2017	5
4. Développement et exploitation des réseaux	6
4.1. Exploitation	6
4.2. Interventions d'urgence	6
4.3. Services rendus à la clientèle	7
4.4. Relève des compteurs :	7
5. Etat des dépenses :	8
5.1. Dépenses d'investissements :	8
5.2. Frais de développement de réseau :	9
6. Evolutions	9
7. Etat des règlements financiers GEG-SEDI :	9
8. Données comptables :	10

Rédacteur du document : Sébastien JULIEN

1. Chiffres clés de la concession

1	6	concessions
2	32	communes
3	10	Communes alimentées en Gaz Naturel
4	16	Communes alimentées en Gaz Propane
5	9	Communes non alimentées
6	91,7 km	de réseau
7	dont 69,3 km	de réseau Gaz Naturel
8	et 22,4 km	de réseau Gaz Propane
9	3	postes de livraison Gaz Naturel
10	25	îlots Propane
11	42	cuves Propane
12	1300	sites raccordés
13	800	clients en service
14	55 GWh	de transit Gaz Naturel
15	824 k€	de CA Gaz Naturel
16	7,9 GWh	de transit Gaz Propane
17	561 k€	de CA Propane



2. Vos interlocuteurs



GRD

VIDAL Bernard –
Directeur Général Adjoint Réseaux
04 76 84 36 86 – b.vidal@geg.fr

JULIEN Sébastien –
Responsable de projet
04 76 84 35 55 – s.julien@geg.fr

Administration et Finance

GARNIER Françoise –
Directrice Administrative et Financière
04 76 84 38 42 – f.garnier@geg.fr

CNG	Rapport du Délégué 2017	31 Mai 2018
-----	-------------------------	-------------

3. Evènements marquants de l'année 2017 et perspectives 2018

Faits marquants 2017

- L'année 2017 est une nouvelle année sans réel investissement notable pour des réseaux de premier établissement. Les investissements ont été consacrés à de la densification et des raccordements. Le montant des investissements reste cependant élevé et montre l'implication générale de GEG dans la réussite du projet.
- L'évolution du nombre de clients reste lente et difficile à soutenir. Cependant, les efforts commerciaux restent marqués.
- Quelques belles réussites ont permis de conquérir de clients non prévus. (Zoo de Fitiieu,...)
- La propane a vu son prix repartir à la hausse de façon raisonnable et a ainsi retrouvé un niveau normal. Les impacts sont les suivants :
 - Négatif mais relativement faible pour des bascules fioul vers propane
 - Un peu plus positif pour des bascules fioul ou propane vers Gaz Naturel
- L'année a été marquée par de nombreux échanges, analyses, discussions ayant permis d'aboutir à un avenant permettant de sécuriser le Business Plan des concessions au niveau GEG, tout en respectant les demandes du SEDI et en limitant les impacts sur la facture client.

Perspectives 2018

- A Saint Vérand, la commune a sollicité GEG afin de reprendre les cuves propane alimentant quelques bâtiments communaux, de créer un réseau propane dans le village et d'anticiper le développement des zones à construire en périphérie. Les études sont en cours.
- Toute autre opportunité de développement est étudiée.
- La mise en place d'un SI Technique (Base De Données Patrimoniales, Système d'Information Géographique,...) et son interface avec le SI clients permettent une amélioration des processus d'exploitation (avertissements sur coupures pour travaux ou sur incident) et une meilleure connaissance du patrimoine. Cette mise en place pour Grenoble en 2016 sera intégralement effective pour les concessions SEDI en 2018 car des contraintes ont entraîné un retard. La connaissance plus précise et l'accessibilité aux données patrimoniales permettront de livrer des données plus précises, fréquemment demandées lors des audits du SEDI.
- Préparation de la filialisation du GRD au 1^{er} janvier 2019. GreenAlp sera une filiale du groupe GEG et portera les activités de Gestionnaire des Réseaux de Distribution. Afin de préparer cette bascule, l'organisation des services de l'actuelle Direction des Réseaux est revue le 1^{er} juin 2018.
- Sébastien JULIEN prend la responsabilité du Département Exploitation des Réseaux. Hervé GOULET, en charge du Pôle Développement et Services devient le nouvel interlocuteur du SEDI.

4. Développement et exploitation des réseaux

4.1. Exploitation

L'exploitation des réseaux est assurée par les équipes de GEG. Ces dernières assurent les missions de contrôle, de maintenance, de travaux,...

4.2. Interventions d'urgence

Les interventions d'urgence sont traitées de la façon qui suit :

- Réception téléphonique 24h/24.
- Transmission des informations au Chef d'exploitation
- Déplacement d'un agent de GEG ou d'un sous-traitant (entreprise MERSCH ou régie de Saint Marcelin) en fonction de la zone afin de réaliser une mise en sécurité en moins d'une heure.
- Un autre agent peut être amené à se déplacer si besoin pour rétablir le réseau.

Les interventions d'urgence au cours de l'année 2017 sont au nombre de **25**. Elles ont toutes été réalisées en moins d'une heure.

La décomposition des Interventions d'Urgence est la suivante :

Appels pour incendie : 10

Dont impact sur réseau gaz de GEG : 0

Appels pour Odeurs de Gaz : 11

Dont ODG réellement constatée : 5

Sur réseau GEG : 1

Sur installation client : 3

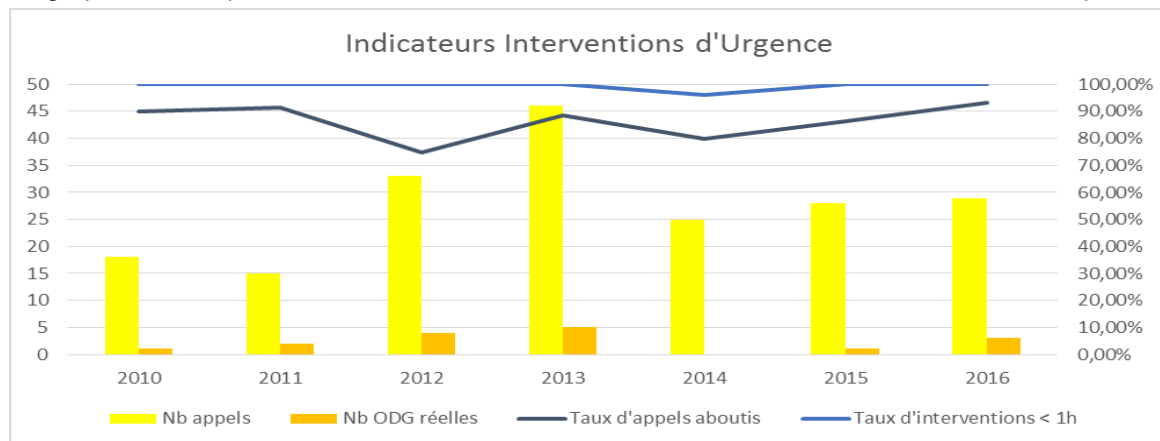
Autre gaz : 1

Réseau endommagé : 3

Entrainant fuite de gaz : 2

Appel pour manque gaz : 1

Le graphe suivant présente les évolutions des différents indicateurs relatifs à l'activité de dépannage.



CNG	Rapport du Délégué 2017	31 Mai 2018
-----	-------------------------	-------------

4.3. Services rendus à la clientèle

- **Calcul des besoins énergétiques de chaque consommateur** : Afin que les personnes intéressées par le gaz en réseau disposent de tous les éléments de choix leur permettant d'opter pour la solution énergétique correspondant le mieux à leurs besoins, un conseil personnalisé et gratuit est proposé par Gaz Electricité de Grenoble.
- **Promotion des économies d'énergie et des matériels performants** : A l'occasion des rendez-vous effectués, GEG informe les personnes rencontrées sur l'intérêt de réaliser des économies d'énergie, explique les gestes ou les matériels à mettre en œuvre pour les atteindre. En outre GEG accompagne ceux qui le souhaitent dans la mise en œuvre des matériels performants par le biais de primes ou de prêts à taux avantageux.
- **Mise en place d'une animation des installateurs** : Afin que les installations de chaudières se déroulent dans les meilleures conditions, GEG a mis en place une animation de partenaires installateurs.

4.4. Relève des compteurs :

La relève des compteurs a lieu deux fois par an pour les clients particuliers et professionnels et une fois par mois pour les clients grands comptes.

Le taux de relève pour 2017 est de 100 %.

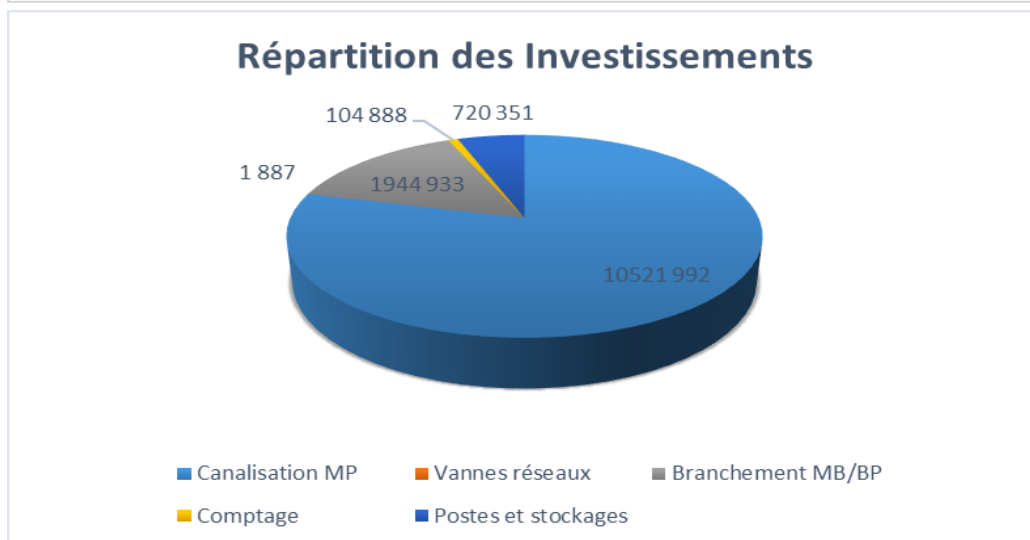
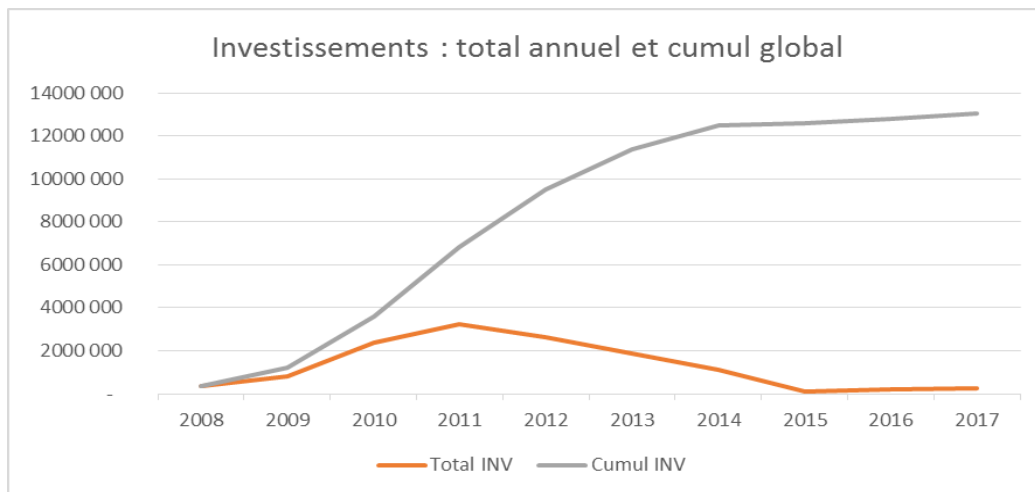
5. Etat des dépenses :

5.1. Dépenses d'investissements :

Le récapitulatif des dépenses d'investissements en 2017 est le suivant :

Dépenses d'investissements

	Total 2016	Total 2017
Canalisation MP	68 813	171 909
Vannes réseaux		1 887
Branchement MB/BP	82 740	56 318
Comptage	49 022	8 356
Zone de stockage		
Poste de desserte et protection cathodique		
Poste de livraison client		
Conduites montantes et dérivations individuelles		17 629
Total	200 576	257 606

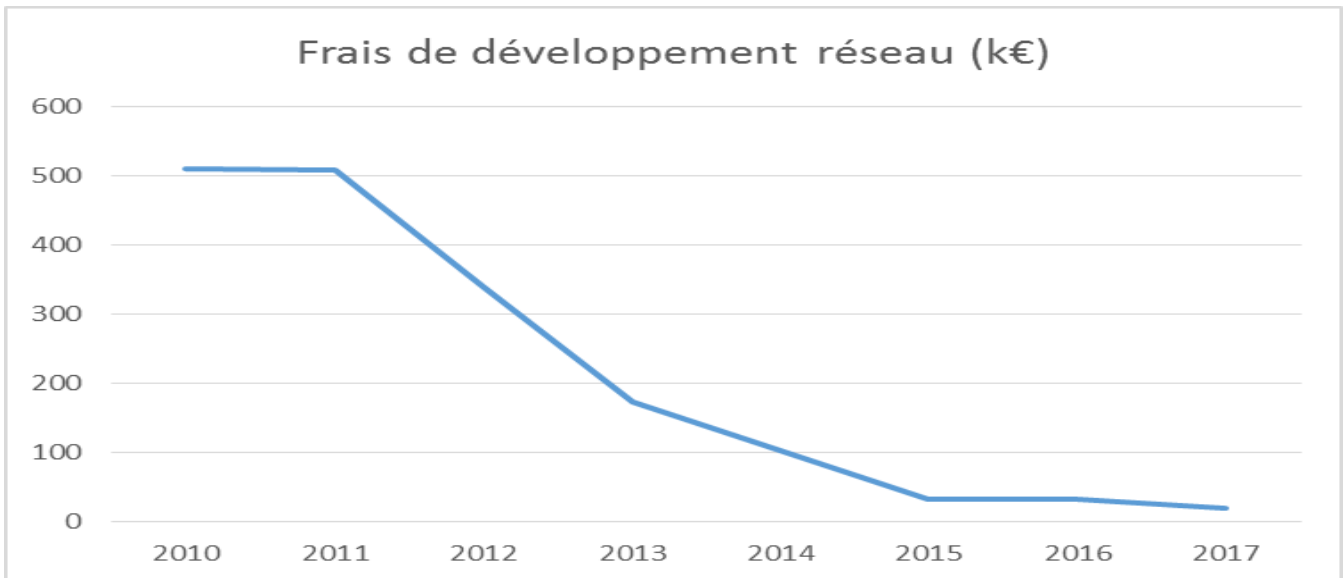


CNG	Rapport du Délégué 2017	31 Mai 2018
-----	-------------------------	-------------

5.2. Frais de développement de réseau :

Les frais de développement de réseau correspondent aux frais de recherche de points de livraison, de communication, de pilotage du projet, etc. Ces frais sont mutualisés à la maille des 6 concessions signées entre GEG et le SEDI et répartis par concession au prorata du nombre de communes travaillées au cours de l'année 2017. En 2017, le coût total des frais de développement s'élève à 19 k€, pour 4 communes travaillées.

Le diagramme qui suit montre l'évolution dans le temps de ces frais. Cette évolution correspond fortement aux périodes de premier établissement du réseau.



6. Evolutions

GEG a fait tous ses meilleurs efforts pour respecter la desserte et le planning associé.

Ainsi, 92 km de réseaux ont été établis pour plus de 12 M€.

Les 9 communes non alimentées le sont pour différentes raisons :

- Refus de la municipalité
- Non rentabilité des projets, que ce soit en Gaz Naturel ou en Gaz Propane.

Conformément aux engagements du cahier des charges de concession, GEG étudie bien au bout de 5 ans d'alimentation en Gaz Propane, la faisabilité d'une bascule au Gaz Naturel.

Aucune de ces études n'a donné de résultat positif car les perspectives de développement ou les contraintes administratives n'ont pas ou très peu évoluées dans le temps.

Cependant, de nouvelles opportunités sont apparues.

- A Saint Didier de la Tour, un industriel, Texinov, a demandé un raccordement gaz. Une proposition avec solution Propane lui a été proposée. Une autre étude a été menée afin d'envisager un raccordement en GRD de rang 2 avec le réseau GrDF de La Tour du Pin. L'industriel n'a toujours pas indiqué s'il avait arrêté son choix.
- A Saint Vérand, la commune a sollicité GEG afin de reprendre les cuves propane alimentant quelques bâtiments communaux, de créer un réseau propane dans le village et d'anticiper le développement des zones à construire en périphérie. Les études sont en cours.

7. Etat des règlements financiers GEG-SEDI :

Le règlement de GEG au SEDI au titre de la redevance de concession 2016 versé en 2017 s'est monté pour les concessions à 23 662,99 €.

CNG	Rapport du Délégué 2017	31 Mai 2018
-----	-------------------------	-------------

8. Données comptables :

Le compte d'exploitation pour l'ensemble des CNG est le suivant. Ces comptes ne comportent pas d'affectation de charges indirectes.

(Valeurs en €)	2015	2016	2017
Recettes d'exploitation	1 353 961	1 242 475	1 386 646
Participations des tiers	8 550	19 030	28 696
Productions immobilisées	58 253	50 956	61 552
Total recettes exceptionnelles	184 549		
Total produits	1 605 313	1 312 461	1 476 894
Charges d'exploitation			
Achat de gaz propane	275 204	253 754	376 607
Variation des stocks (cuves propane)	6 553	-4 217	-5 391
Achat de Gaz Naturel	23 308	1 202	515
Coûts des travaux des tiers	66 803	69 986	90 248
Coût d'exploitation	302 614	283 529	330 561
Frais de développement du réseau	32 932	32 570	19 310
Dotations aux amortissements et provisions	321 208	322 212	328 562
Impôts et taxes	16 895	15 954	16 431
Frais financiers	201 323	189 752	173 658
Total charges d'exploitation	1 246 839	1 164 743	1 330 501
Total charges exceptionnelles		1 505	18 966
Total charges	1 246 839	1 164 743	1 349 467
Résultat avant IS	358 474	146 213	127 427

Remarque : La somme des « Participations des tiers » et des « Productions immobilisées » en recettes, correspond aux « Coûts des travaux des tiers » en charges d'exploitation. Le bilan est donc nul ; l'opération permet de passer ces participations en droit du concédant.

Recettes vs Charges et résultat avant IS